

# 智启云医教育资源平台

## 使 用 说 明 书

北京智启神州科技有限公司

# 目录

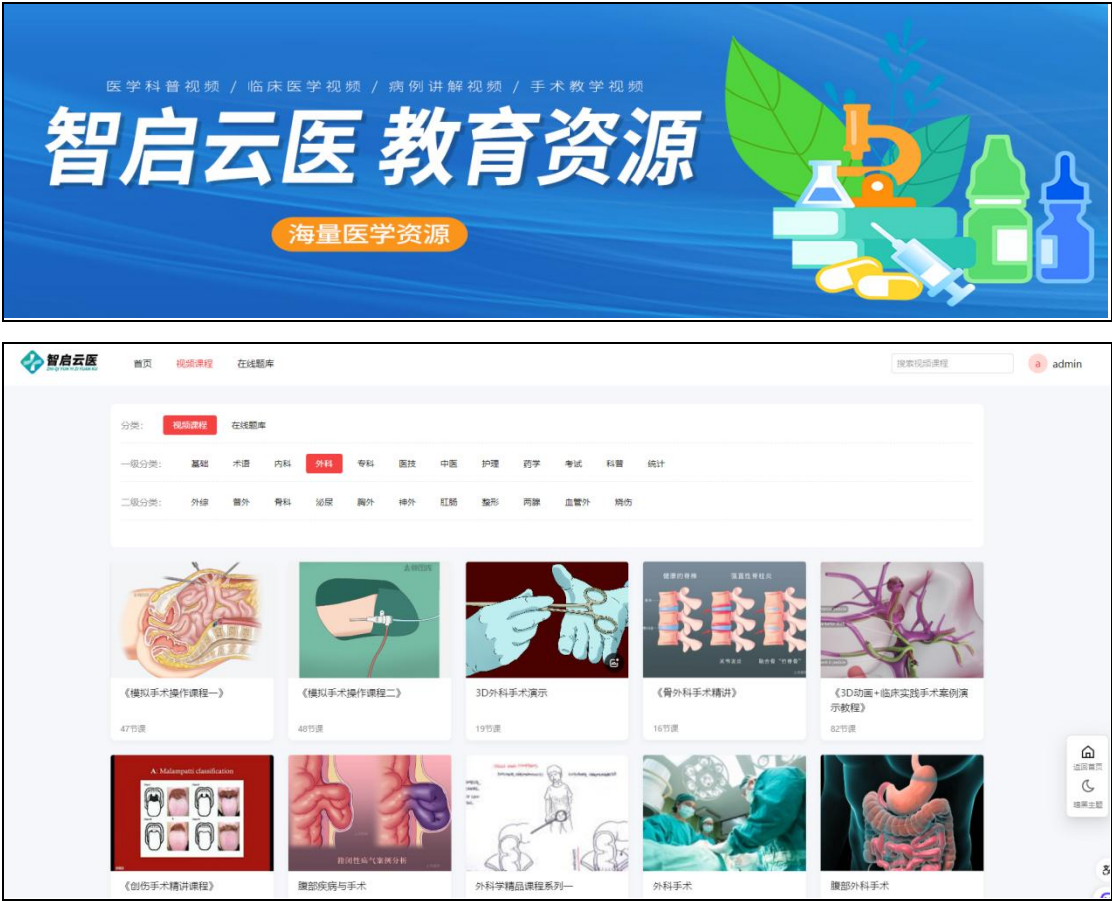
1. 产品介绍 .....	3
1.1 产品概述 .....	3
1.2 产品特点 .....	4
1.3 产品价值 .....	4
2. 使用说明 .....	6
2.1 注册登录 .....	6
2.2 分类导航 .....	6
2.3 资源检索 .....	7
2.4 资源使用 .....	8
2.4.1 视频课程 .....	8
1) 资源浏览 .....	8
2) 视频播放设置 .....	9
3) 课程收藏 .....	11
2.4.2 在线题库 .....	11
1) 资源导航 .....	11
2) 在线答题 .....	12
2.5 个人中心 .....	错误！未定义书签。
1) 最近浏览 .....	错误！未定义书签。
2) 我的收藏 .....	错误！未定义书签。
3) 个人信息 .....	错误！未定义书签。
4) 安全设置 .....	错误！未定义书签。

# 1. 产品介绍

## 1.1 产品概述

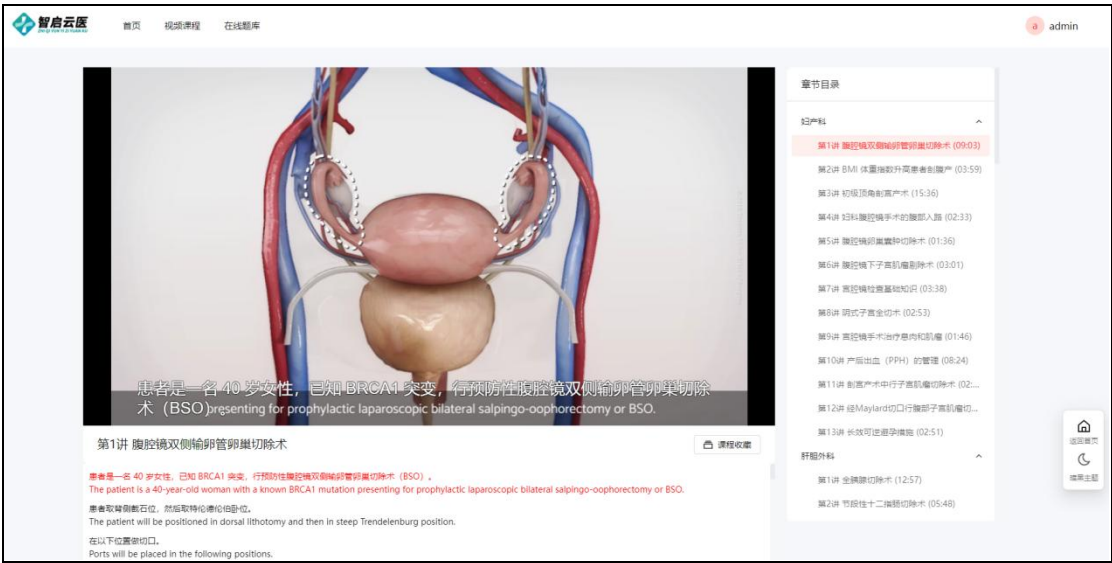
“智启云医”是北京智启神州科技有限公司最新研发的一款集医学视频课程和医考在线题库于一体的数字化医疗教育资源平台，旨在为医学生和医护人员提供全面、专业、系统化的医学知识与技能培训。

平台收录了超过 10000 集手术教学视频、200 多万道医学试题，覆盖了医学内科、外科、专科、医技、护理、药学等多个关键学科领域，通过高质量的视频课程和全面的考试题库，满足从基础知识学习到高级专业技能掌握，再到执业资格获取与职称晋升的全周期学习需求。



## 1.2 产品特点

- 一站式学习体系，满足医学不同领域学习者的实际需求
- 由浅入深、循序渐进的学习路径，构建完整的知识框架
- 全英文讲解，中英文双语对照字幕，快速提高医学专业英语水平
- 注重理论与实践相结合，培养批判性思维和解决问题的能力
- 紧跟医学前沿，持续更新，确保内容的准确性与时效性



## 1.3 产品价值

- 提升职业技能与水平
  - **构建医学知识体系：**按照学科领域及专业知识体系进行课程设计，帮助用户深入理解并掌握医疗领域的核心知识与技能。
  - **培养临床思维能力：**海量真实临床案例，帮助学生理解理论与实践的结合点，培养批判性思维和问题解决能力。
  - **增强实践操作技能：**知名教授、临床专家亲授课程，结合三维动画、虚拟现实（VR）等现代教学手段，直观展示复杂医学结构和手术过程，提升实际操作能力。

- **提高医考通过率**

- **强化理论知识：**在线题库中的章节练习，全面覆盖所考专业及科目的知识点，帮助考生巩固和拓展专业基础知识。
- **提高应试技巧：**通过真题和模拟题的演练，考生能够熟悉考试题型、检验学习效果、提高应试能力和考试通过率。
- **助力职业发展与晋升：**在线题库中包括从执业资格获取到职称晋升各门类、各级别的考题资源，全面满足从医学生到在职医护人员的职业发展规划。

- **支持教育创新和持续发展**

- **推动医学教育改革：**平台为医学教育提供了新的教学方式和学习模式，有助于推动医学教育更加个性化、灵活化和高效化。
- **促进个人专业发展：**平台提供医学术语版块，所有视频课程配备中英文字幕和翻译文本，帮助学习者跨越语言障碍，提升学术水平。
- **支持终身学习：**平台丰富的学习资源，为个人自主学习提供支撑，帮助学习者树立终身学习理念，形成专业发展意识。

## 2. 使用说明

### 2.1 用户访问

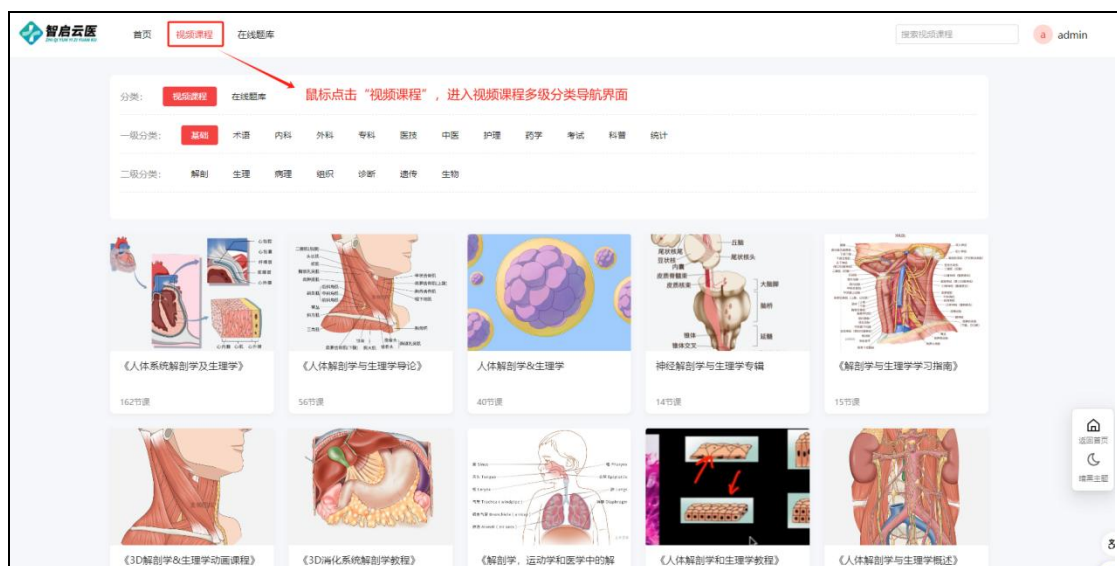
在校内 IP 通过浏览器访问“智启云医”网站（网址：<https://med.techzq.com/>）（为确保平台能够顺利使用，建议先将浏览器缓存进行清除，清除方式 Ctrl+Shift+Delete, 选择清除全部记录。）



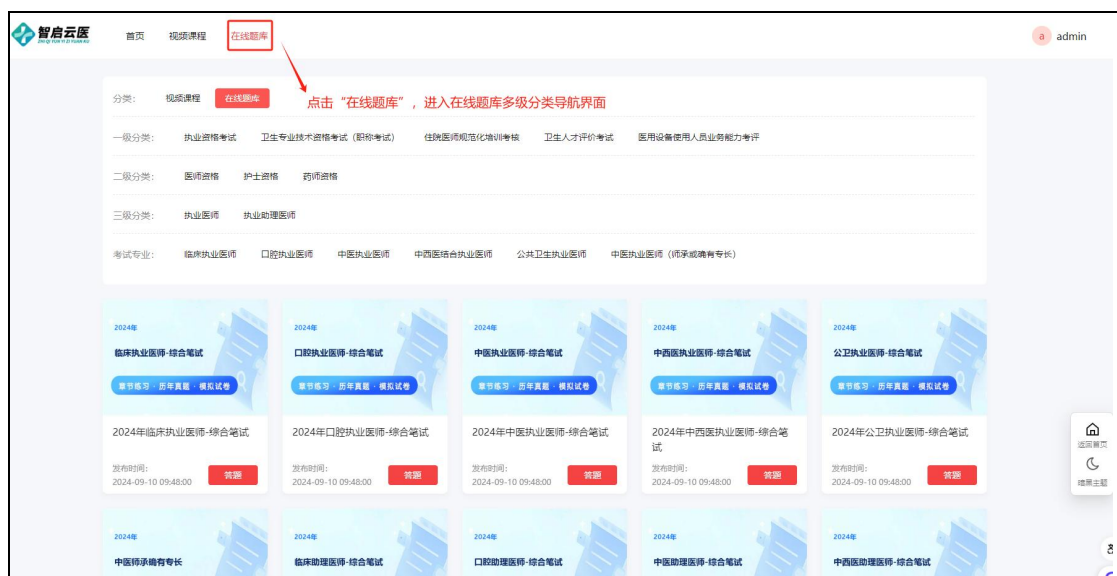
### 2.2 分类导航

“智启云医”采用多级分类导航形式，按照不同的资源类别、资源方向、专业学科等进行分类，帮助学习者更高效地查找、浏览和学习特定领域的知识。

鼠标点击左上角的“视频课程”区域，进入“视频课程”分类导航菜单，包括基础、术语、内科、外科、专科、医技、中医、护理、药学、考试、科普和统计等十二个一级分类，每个分类下设有多个二级分类，满足不同学习阶段和专业方向学习者的需求。



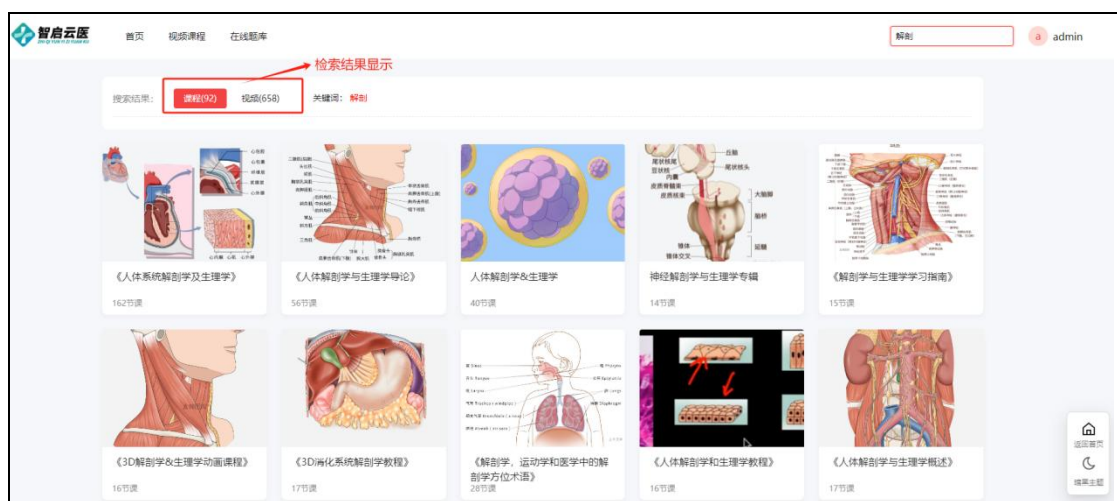
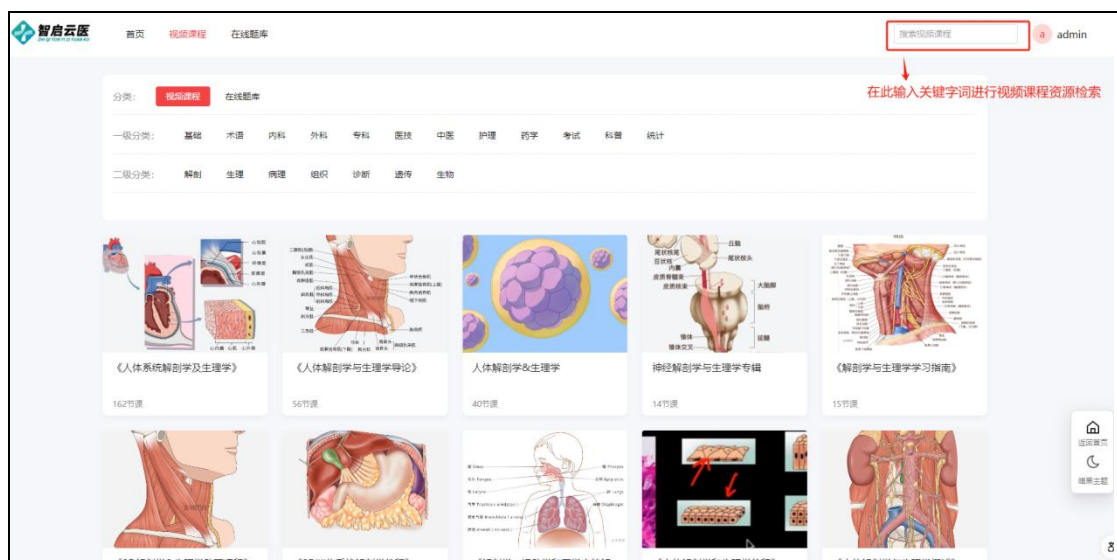
鼠标点击左上角的“在线题库”区域，进入“在线题库”分类导航菜单，包括不同考试门类、级别以及不同考试专业的考试题库。



## 2.3 资源检索

“智启云医”采用数据库关键词检索机制，能够帮助用户快速准确地找到所需的各种资源，用户可以在视频课程检索区输入关键词即可进行资源检索。





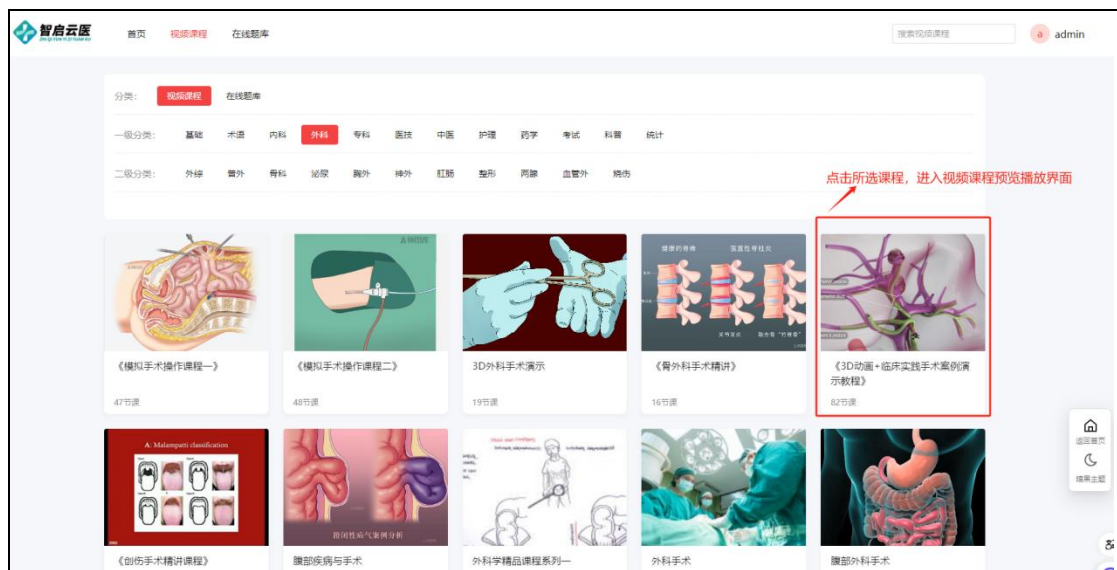
## 2.4 资源使用

### 2.4.1 视频课程

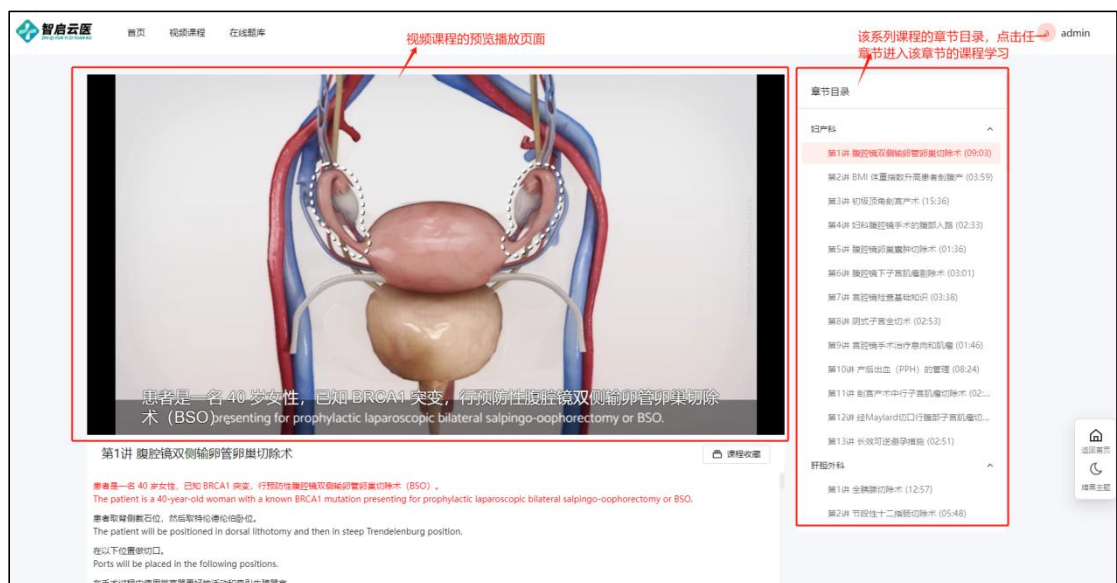
#### 1) 资源浏览

用户通过分类导航或资源检索定位到自己想要的视频课程后，点击该视频课程列表图片或名称即可打开预览播放界面，如图所示：





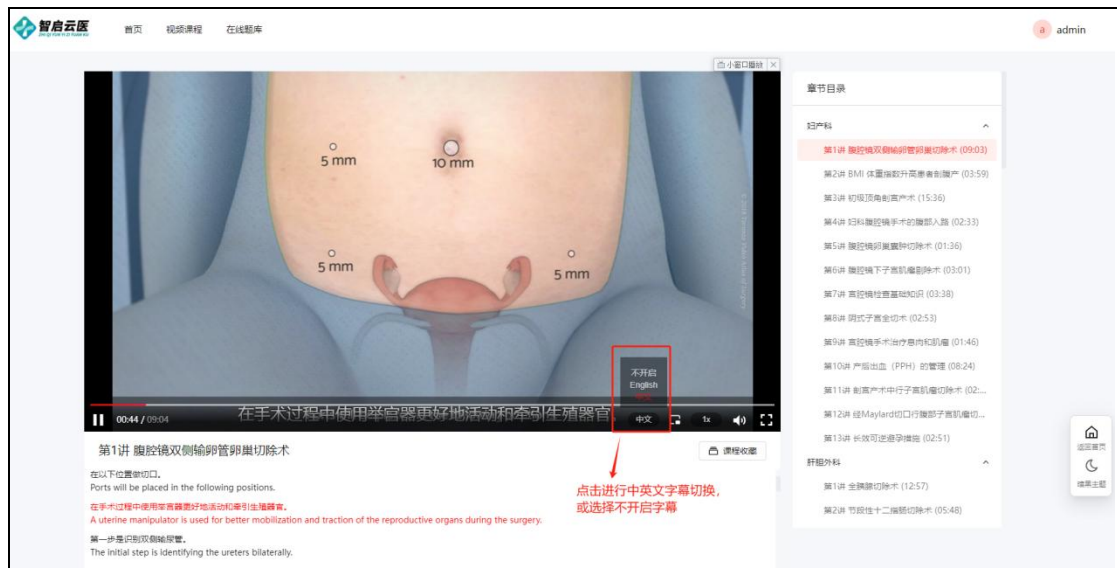
进入视频课程预览播放界面，用户可以选择当前课程的任一章节目录进行学习。



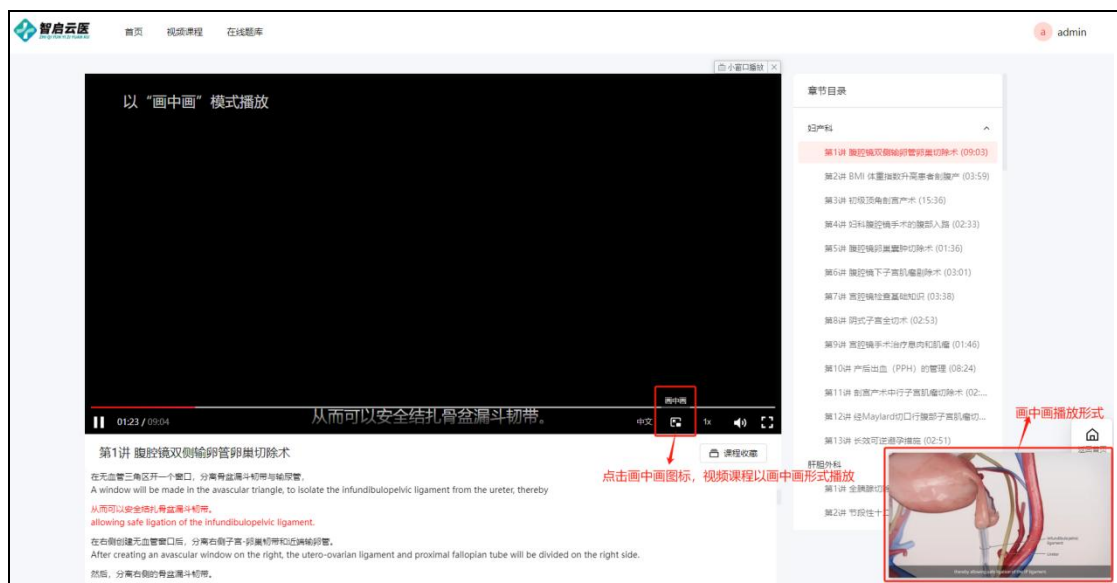
## 2) 视频播放设置

系统采用网页在线视频播放功能，支持流媒体播放技术，播放器支持播放、暂停、停止、快进、快退、字幕选择、画中画、音量调节、全屏播放、倍数播放等功能；

### (1) 字幕设置

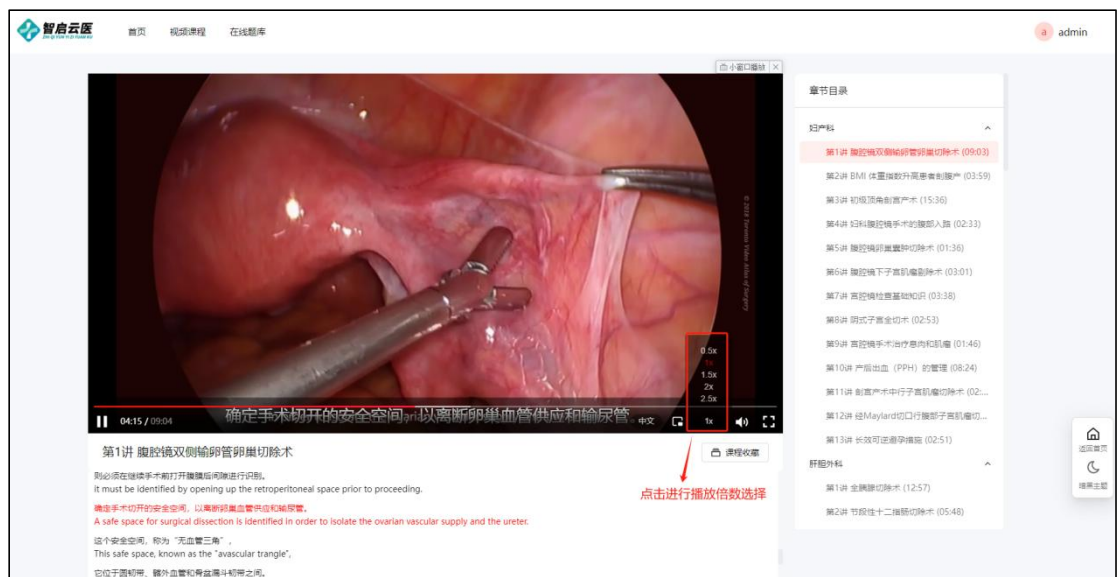


## (2) 画中画设置



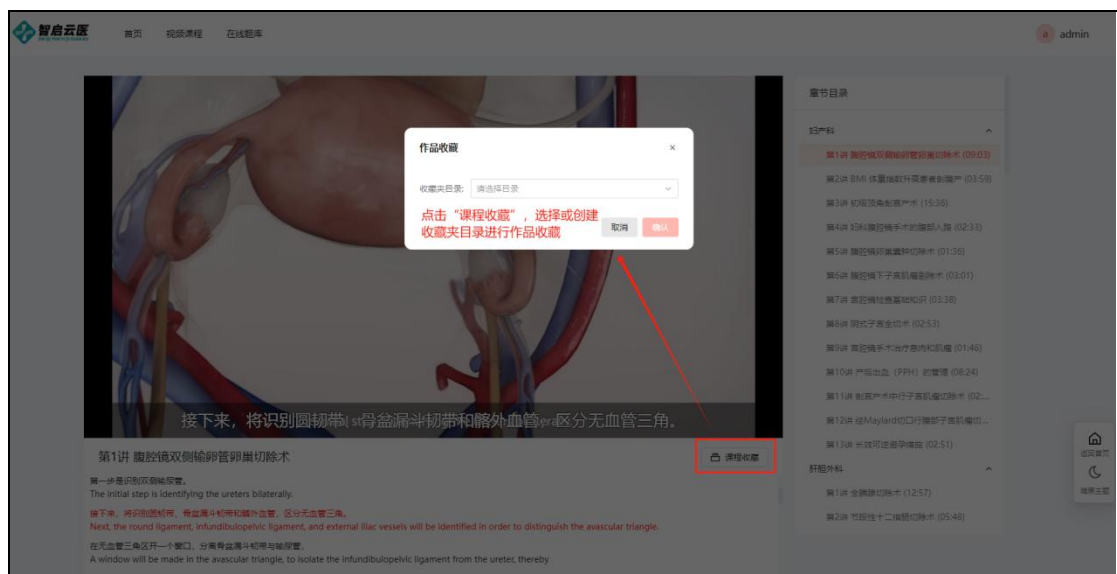
## (3) 倍数播放

视频播放器支持倍数播放功能, 视频倍数播放功能提供从 0.5 倍到 2.5 倍的播放速度选择。



### 3) 课程收藏

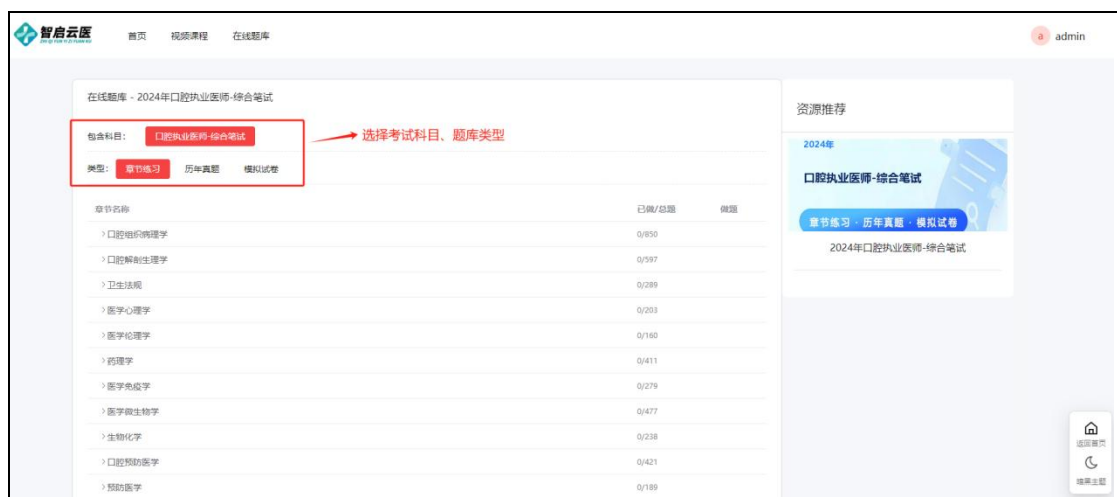
在视频课程预览播放界面，用户可以点击视频右下方“课程收藏”对作品进行收藏。



## 2.4.2 在线题库

### 1) 资源导航

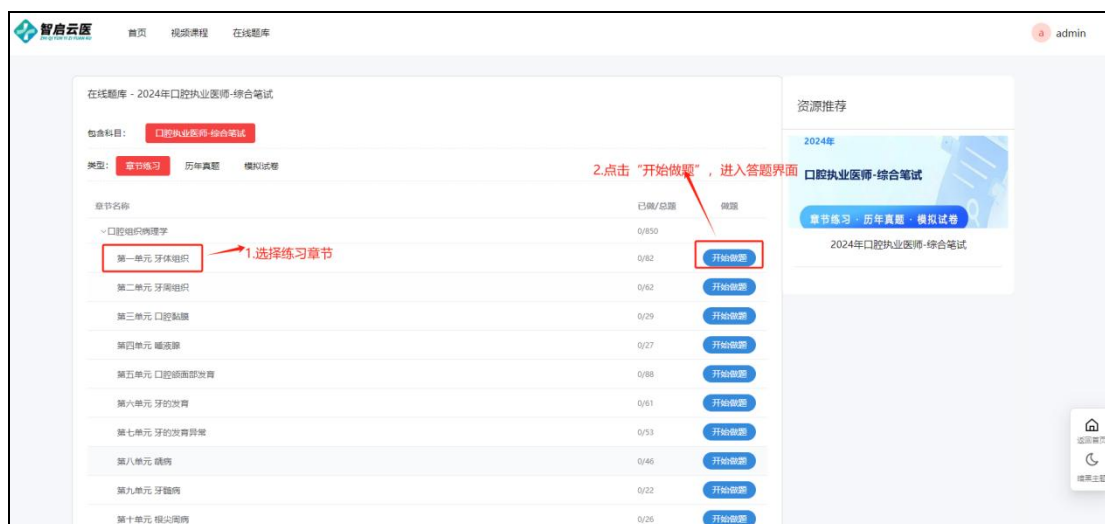
用户通过分类导航定位到自己想要的考试专业题库后，点击该题库列表图片“答题”链接即可打开对应考试科目、题库类型筛选界面，如图所示：



## 2) 在线答题

用户在考试题库科目和类型筛选页选择考试科目和题库类型后,可进入在线答题。

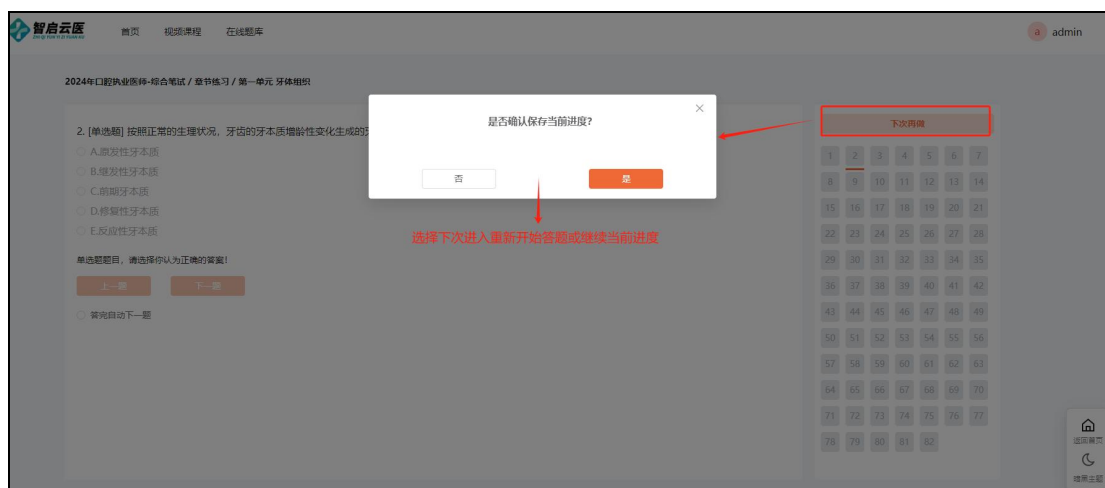
选择需要练习的章节、历年真题或模拟试题,点击“开始做题”,进入答题界面。



章节练习答题界面如下图所示:



点击“下次再做”，停止当前答题，选择是否保存当前进度。选择“否”退出答题界面，选择“是”自动生成分数、答题情况和答案解析。



历年真题、模拟试卷答题界面额外设置剩余计时、暂停和交卷功能。



点击“交卷”或点击“下次再做”弹出是否保存当前进度选择“是”，均可生成分数、答题情况和答案解析。

